

9.fundur hreppsnefndar Árneshrepps haldinn fimmtudaginn 21.ágúst 2025 kl. 14:00. Fundurinn verður haldinn á skrifstofu hreppsins í Norðurfirði.

Mætt eru til fundar Arinbjörn Bernharðsson Norðurfirði, Bjarnheiður J. Fossdal Melum 1, Sólveig Rögnvaldsdóttir Melum 2 og Eva Sigurbjörnsdóttir Djúpavík. Vegna seinna forfalla vannst ekki tími til að kalla inn varamann.

Oddviti ritar fundargerð og biður um samþykki til að leggja fram mál sem barst eftir að fundargögn voru send út. Var það samþykkt.

Dagskrá fundarins;

1. Aðalskipulag Árneshrepps, samningur við Verkís ehf.
  2. Bréf frá lögmanni varðandi umræddan samning.
  3. Skoðunarskýrsla frá Matvælastofnun vegna fiskmóttöku í Norðurfirði.
  4. Póstar til og frá Vegagerðinni varðandi ástand vega.
  5. Ferðapjónusta í sveitarfélaginu Árneshreppi.
  6. Samband sveitarfélaga á ferð um landið, óskar eftir fundi með kjörnum fulltrúum.
  7. Póstur frá Umhverfis- og orkustofnun varðandi skil á viðbragðsáætlun vegna Norðurfjarðarhafnar.
  8. Óformlegar viðræður milli Árneshrepps og Kaldrananeshrepps. Fundur með Kpmg.
  9. Bréf frá Jöfnunarsjóði varðandi framlög til skóla og v. skólaaksturs.
  10. Skipulagsmál, erindi frá Verkís ehf.
- 
1. Aðalskipulag Árneshrepps, samningur við Verkís ehf. Farið var yfir drög að samningi og hann samþykktur einróma.
  2. Bréf frá lögmanni varðandi umræddan samning. Álit lögmanns vegna umrædds samnings er jákvætt.
  3. Skoðunarskýrsla frá Matvælastofnun vegna fiskmóttöku í Norðurfirði. Geymt til næsta fundar.
  4. Póstar til og frá Vegagerðinni varðandi ástand vega. Hreppsnefnd Árneshrepps mun senda bréf til ráðherra, þingmanna og sérstakrar nefndar um samgöngumál. Lögð verður áhersla á að ræða framvegis alltaf um í heild veginn inn í Árneshrepp, alla leið í Norðurfjörð.
  5. Ferðapjónusta í sveitarfélaginu Árneshreppi. Lögð verður áhersla á aukið samtal og samvinnu.
  6. Samband sveitarfélaga á ferð um landið, óskar eftir fundi með kjörnum fulltrúum. Fundur hefur verið ákveðinn 13.október n.k.
  7. Póstur frá Umhverfis- og orkustofnun varðandi skil á viðbragðsáætlun vegna Norðurfjarðarhafnar. Málið rætt og vísað til hafnarnefndar.
  8. Óformlegar viðræður milli Árneshrepps og Kaldrananeshrepps. Fundur með Kpmg. Oddvitar Kaldrananeshrepps og Árneshrepps hafa skrifað undir póst til Jöfnunarsjóðs þar sem sótt er um styrk til þeirra verkefna sem fram undar eru. Hreppsnefnd velur 2 fulltrúa í verkefnisstjórn fyrir utan oddvita.

9. Bréf frá Jöfnunarsjóði varðandi framlög til skóla og v. skólaaksturs. Oddviti verður í sambandi við Jöfnunarsjóð varðandi greiðslur til skóla og skólaaksturs. Hreppsnefnd fagnar væntanlegu samstarfi við Grunnskóla Hólmavíkur, og felur áfram skólanefnd og oddvita að vinna að samkomulagi við Strandabyggð þar að lútandi.
10. Skipulagsmál, erindi frá Verkís ehf vegna Hvalárvirkjunar. Eftirfarandi mál voru afgreidd á fundi byggingar- og skipulagsnefndar Árneshrepps 20. ágúst 2025 (sjá meðfylgjandi fundargerð). Því næst var máluðunum vísað þaðan til hreppsnefndar. Samþykkt hreppsnefndar er eftirfarandi;

#### **Umsókn um framkvæmdaleyfi fyrir rafstreng, vinnuvegi og efnistöku vegna rannsókna fyrir Hvalárvirkjun**

Lagt var fram erindi frá Verkís f.h. VesturVerks, dags. 11. nóvember 2024 þar sem sótt er um framkvæmdaleyfi fyrir rafstreng, vinnuvegi og efnistöku vegna rannsókna fyrir Hvalárvirkjun á grundvelli 13. og 14. gr. skipulagslaga nr. 123/2010 og reglugerðar um framkvæmdaleyfi nr. 772/2012.

Með umsókn fylgir greinargerð dags. 12. júní 2025 og önnur fylgiskjöl m.a. afstöðumyndir (10 uppdraettir), frágangssáætlun, rannsóknarskýrslur, fornleifaskráning og leyfi Fiskistofu vegna framkvæmda í ám og vötnum.

Framkvæmdirnar felast í eftirfarandi:

- Lagningu vinnuvegar (eða vegslóða) frá Ófeigsfjarðarvegi sunnan Hvalár að Neðra-Hvalárvatni og þaðan að Neðra-Eyvindarfjarðarvatni annars vegar og Rjúkanda hins vegar. Einnig er gert ráð fyrir vinnuvegi að námu við Neðra-Hvalárvatn.
- Efnistöku í tengslum við gerð vinnuvegar.

Hreppsnefnd samþykkir fyrirhugaðar framkvæmdir og felur skipulagsfulltrúa að gefa út framkvæmdaleyfi.

Það er niðurstaða hreppsnefndar að veita framkvæmdaleyfi fyrir framkvæmdum þannig að unnt verði að ráðast í nauðsynlegar rannsóknir á bergi og berglögum til að styðja við hönnun ganga, stöðvarhús, stíflur og umfang lóna. Einnig þarf að rannsaka jarðlög og nýtanleg jarðefni áður en hægt er að ákveða legu og umfang efnisnáma. Framkvæmdir fela í sér vinnuveg og efnistöku fyrir vinnuveg þannig að mögulegt verði að fara með rannsóknartæki inn á fyrirhugað framkvæmda-svæði og koma upp starfsmannaaðstöðu.

Í undirbúningi ákvörðunar hefur Árneshreppur farið yfir matsskýrslu VesturVerks um Hvalárvirkjun, álit Skipulagsstofnunar um umhverfismat, aðgerðir til að draga úr umhverfisáhrifum, náttúruverndarlaga og samræmi við skipulagið.

Hreppsnefnd leggur fram greinargerð um helstu forsendur og viðfangsefni sem hreppsnefnd Árneshrepps lítur til við ákvörðun um framkvæmdaleyfi fyrir undirbúningsframkvæmdir Hvalárvirkjunar í samræmi við 14. gr. skipulagslaga nr. 123/2010.

Í afgreiðslu hreppsnefndar er m.a. litið til skipulagslaga nr. 123/2010, reglugerðar um framkvæmdaleyfi nr. 772/2012, laga nr. 111/2021 um umhverfismat framkvæmda og áætlana,

sveitarstjórnarlaga nr. 138/2011, stjórnarsýslulaga nr. 37/1993, laga nr. 60/2013 um náttúruvernd, laga um stjórn vatnamála nr. 36/2011 og laga nr. 48/2011 um verndar- og nýtingaráætlun.

11. Bréf frá Drangamönnum var lagt fram og mun oddviti og hreppsnefnd kynna sér málið.

Fleira var ekki tekið fyrir og fundi slitið kl. 16:10.

# Fundur byggingar- og skipulagsnefndar 20. ágúst 2025

## Mál á dagskrá:

### 1. Framkvæmdaleyfi vegna undirbúningsframkvæmda við Hvalárvirkjun

Lagt var fram erindi frá Verkís f.h. VesturVerks, dags. 11. nóvember 2024 þar sem sótt er um framkvæmdaleyfi fyrir rafstreng, vinnuvegi og efnistöku vegna rannsókna fyrir Hvalárvirkjun á grundvelli 13. og 14. gr. skipulagslaga nr. 123/2010 og reglugerðar um framkvæmdaleyfi nr. 772/2012.

Með umsókn fylgir greinargerð dags. 12. júní 2025 og önnur fylgiskjöl m.a. afstöðumyndir (10 uppdættir), frágangssáætlun, rannsóknarskýrslur, fornleifaskráning og leyfi Fiskistofu vegna framkvæmda í ám og vötnum.

Framkvæmdirnar felast í eftirfarandi:

- Lagningu vinnuvegar (eða vegslóða) frá Ófeigsfjarðarvegi sunnan Hvalár að Neðra-Hvalárvatni og þaðan að Neðra-Eyvindarfjarðarvatni annars vegar og Rjúkanda hins vegar. Einnig er gert ráð fyrir vinnuvegi að námu við Neðra-Hvalárvatn.
- Efnistöku í tengslum við gerð vinnuvegar.

Byggingar- og skipulagsnefnd Árneshrepps hefur farið yfir leyfisumsóknina og leggur til við hreppsnefnd að samþykkja fyrirhugaðar framkvæmdir og gefa út framkvæmdaleyfi í samræmi við 14. gr. skipulagslaga nr. 123/2010.

### 2. Skipulagslýsing vegna breytingar á Aðalskipulagi Árneshrepps 2005-2025 – jarðstrengur og Ófeigsfjarðavegur

Lagt fram erindi VesturVerks ehf. dags. 15. ágúst 2025, þar sem óskað er eftir því að gerð verði breyting á Aðalskipulagi Árneshrepps 2005-2025 sem snýst um lagningu rafstrengs frá Melum að vinnubúðum við Hvalá vegna undirbúningsframkvæmda Hvalárvirkjunar í Ófeigsfirði og tilfærslu Ófeigsfjarðarvegar á kafla. Meðfylgjandi erindi er skipulagslýsing fyrir aðalskipulagsbreytinguna frá Verkís dags. 18. ágúst 2025 skv. 30. gr. skipulagslaga nr. 123/2010.

- Í Aðalskipulagi Árneshrepps 2005-2025 er ekki mörkuð stefna um rafstreng frá Melum að Hvalá og strengurinn er ekki afmarkaður á sveitarfélagsuppdráttum. Í fyrirhugaðri aðalskipulagsbreytingu er gert ráð fyrir að lagnaleið rafstrengsins mun fylgja veglínu og veghelgunarsvæði Ófeigsfjarðarvegar frá Melum að fyrirhuguðum vinnubúðum við Hvalá.
- Í aðalskipulaginu er mörkuð stefna um samgöngur (samgöngur á landi), m.a. um Ófeigsfjarðarveg. Fjallað er um veginn í greinargerð aðalskipulagsins og hann er einnig sýndur á sveitarfélagsuppdráttum. Við undirbúning framkvæmda hefur m.a. komið í ljós að þörf er á breytingu á gjldandi aðalskipulagi hvað varðar legu vegarins, þ.e. á afmörkuðum köflum þar sem nauðsynlegt er að víkja frá núverandi veglínu.

VesturVerk ehf. óskar því eftir að gerð verði breyting á Aðalskipulagi Árneshrepps 2005-2025 í samræmi við ofangreind atriði. Markmið aðalskipulagsbreytingarinnar er að styrkja innviði á svæðinu, þ.e. rafveitu og vegi.

Byggingar- og skipulagsnefnd Árneshrepps hefur farið yfir erindið og leggur til við hreppsnefnd að samþykkja erindið og hefja vinnu við breytingu á aðalskipulaginu og fela skipulagsfulltrúa að auglýsa meðfylgjandi skipulagslýsingu og senda umsagnaraðilum til umsagnar, sbr. 30. gr. skipulagslaga nr. 123/2010.

### **3. Áframhald skipulagsgerðar vegna meginframkvæmda Hvalárvirkjunar**

Lagt fram erindi VesturVerks ehf. dags. 3. júlí 2025 þar sem óskað er eftir heimild Árneshrepps til deiliskipulagsgerðar og að hefja vinnu við breytingar á Aðalskipulagi Árneshrepps 2005 – 2025 byggt á skipulags- og matslýsingunni sem kynnt var 29. janúar árið 2020.

Forsaga máls er að 24. janúar 2020 samþykkti hreppsnefnd að veita VesturVerki heimild til deiliskipulagsgerðar og að hefja vinnu við breytingar á aðalskipulagi í samræmi við fyrirliggjandi skipulags- og matslýsingu. Skipulags- og matslýsingin var kynnt í ársbyrjun 2020. Með erindinu fylgir samantekt Verkís yfir athugasemdir sem komu fram á kynningartíma skipulagslýsingarinnar, sjá samantekt dags. 20. janúar 2025.

Unnið er að útfærslu framkvæmda og undirbúningsrannsóknnum vegna Hvalárvirkjunar og fyrir liggja upplýsingar svo að hægt sé að hefja að nýju vinnu við skipulagsgerð vegna meginframkvæmdar Hvalárvirkjunar, þ.e. annars áfanga virkjunarinnar. VesturVerk hyggst því halda áfram vinnu við skipulagsgerð vegna Hvalárvirkjunar, þ.e. breytingu á Aðalskipulagi Árneshrepps 2005 – 2025 og gerð nýs deiliskipulags vegna annars áfanga, byggt á þeirri skipulags- og matslýsingu sem kynnt var 2020.

Viðfangsefni og megin áherslur í skipulagsgerðinni eru þær sömu og kynntar voru í skipulags- og matslýsingunni árið 2020, ef frá eru taldar skipulagsbreytingar vegna Hvalarlínu. Unnið er að mati á umhverfisáhrifum línunnar og verður aðalskipulagi, og eftir atvikum deiliskipulagi, breytt þegar álit Skipulagsstofnunar um mat á umhverfisáhrifum línunnar liggur fyrir.

Allar megin forsendur meginframkvæmdar Hvalárvirkjunar eru þær sömu og kynntar voru í skipulags og matslýsingu, að öðru leyti en því að ný rammaáætlun hefur verið samþykkt á Alþingi og það styrkir verkefnið enn frekar. Áformað er að vinnslutillögur verði kynntar í október 2025 og tillaga að aðalskipulagsbreytingu og nýju deiliskipulagi verði auglýst byrjun árs 2026.

Byggingar- og skipulagsnefnd Árneshrepps hefur farið yfir erindið og leggur til við hreppsnefnd að heimila áframhaldandi vinnu við skipulagsgerð vegna Hvalárvirkjunar, þ.e. breytingu á Aðalskipulagi Árneshrepps 2005 – 2025 og gerð nýs deiliskipulags vegna annars áfanga Hvalárvirkjunar, byggt á þeirri skipulags- og matslýsingu sem kynnt var 2020 og öðrum þeim skipulagsforsendum sem tilgreind eru í erindi VesturVerks dags. 3. júlí 2025.

Fleira var ekki á dagskrá fundarins.



## **FRAMKVÆMDALEYFI**

Fyrsti áfangi byggingar Hvalárvirkjunar:  
Vinnuvegir, efnistaka, jarðvegsrannsóknir og  
boranir

Greinargerð Árneshrepps með framkvæmdaleyfi sbr. 14. gr. skipulagslaga nr.  
123/2010

Ágúst 2025

## Efnisyfirlit

<b>1</b>	<b>Um afgreiðslu hreppsnefndar</b>	<b>1</b>
<b>2</b>	<b>Umsókn um framkvæmdaleyfi</b>	<b>2</b>
<b>3</b>	<b>Yfirferð á umsókn VesturVerks</b>	<b>3</b>
3.1	Framlögð gögn eru fullnægjandi	3
3.2	Framkvæmdalýsing	5
3.2.1	Vinnuvegir og brú	5
3.2.2	Efnistaka	7
3.2.3	Frágangur í verklok	7
3.2.4	Framkvæmdatími	7
3.3	Samræmi umsóknar við framkvæmdalýsingu í matsskýrslu Hvalárvirkjunar	7
<b>4</b>	<b>Samræmi við skipulagsáætlanir, aðrar áætlanir og lög um náttúruvernd</b>	<b>7</b>
4.1	Samræmi við Aðalskipulag Árneshrepps 2005-2025	7
4.2	Landsskipulagsstefna 2024-2038	8
4.3	Deiliskipulag	8
4.4	Náttúruverndarlög	9
<b>5</b>	<b>Mat á umhverfisáhrifum og álit Skipulagsstofnunar</b>	<b>9</b>
5.1	Matsskýrsla VesturVerks	9
5.2	Álit Skipulagsstofnunar	10
5.2.1	Samantekt álit Skipulagsstofnunar	10
5.2.2	Áhrif á fornleifar	11
5.2.3	Áhrif á náttúruminjar	12
5.2.4	Áhrif á jarðmyndanir	13
5.2.5	Áhrif á landslag, ásýnd og víðerni	14
5.2.6	Áhrif á gróður	14
5.2.7	Áhrif á fuglalíf	15
5.2.8	Áhrif á vatnalíf	15
<b>6</b>	<b>Rannsóknir og gögn lögð fram eftir álit Skipulagsstofnunar</b>	<b>16</b>
<b>7</b>	<b>Rökstuðningur leyfisveitingar</b>	<b>17</b>
<b>8</b>	<b>Skilyrði framkvæmdaleyfis</b>	<b>17</b>

## 1 Um afgreiðslu hreppsnefndar

Áður en umsókn um framkvæmdaleyfi er afgreidd skal sveitarfélagið meta hvort:

1. Framlögð gögn lýsi framkvæmdinni á fullnægjandi hátt.
2. Hönnunargögn séu fullnægjandi.
3. Allar nauðsynlegar umsagnir liggi fyrir.
4. Framkvæmdin sé í samræmi við gildandi skipulagsáætlanir og mat á umhverfisáhrifum.

Byggt á ofangreindum gögnum skal:

- Tryggt að gætt hafi verið að ákvæðum laga um náttúruvernd og annarra laga og reglugerða sem til álita koma.
- Taka afstöðu til álits Skipulagsstofnunar um mat á umhverfisáhrifum.
- Tryggja að dregið verði úr neikvæðum umhverfisáhrifum eins og kostur er, m.a. með því að setja skilyrði fyrir framkvæmdum.

Það er niðurstaða hreppsnefndar að veita framkvæmdaleyfi fyrir framkvæmdum þannig að unnt verði að ráðast í nauðsynlegar rannsóknir á bergi og berglögum til að styðja við hönnun ganga, stöðvarhús, stíflur og umfang lóna. Einnig þarf að rannsaka jarðlög og nýtanleg jarðefni áður en hægt er að ákveða legu og umfang efnisnáma. Framkvæmdir fela í sér vinnuveg og efnistöku fyrir vinnuveg þannig að mögulegt verði að fara með rannsóknartæki inn á fyrirhugað framkvæmdasvæði og koma upp starfsmannaaðstöðu.

Hreppsnefnd óskaði eftir frekari upplýsingum um framkvæmdir 12. ágúst 2025. Óskað var eftir að gerð yrði frekari grein fyrir fyrirkomulagi vinnuvegar, efnisþörf vinnuvegar, áhrifamati vatnshlota og samantekt á því hvernig VesturVerk hafi dregið úr umhverfisáhrifum framkvæmda í fyrsta áfanga VesturVerks. Verkís sendi umbeðnar upplýsingar 15. ágúst 2025.

Hluti af umsókn VesturVerks var að leggja rafstreng frá Melum í Árneshreppi að starfsmannabúðum. Eftir yfirferð á umsókn hefur hreppsnefnd tekið þá ákvörðun að ekki liggi fyrir nægjanlega skýrar forsendur í Aðalskipulagi Árneshrepps 2005-2025 til þess að unnt sé að veita leyfi fyrir lagningu jarðstrengs.

Vinnuvegur og efnistaka vegna hans er í fullu samræmi við aðalskipulag sveitarfélagsins, deiliskipulag Hvalárvirkjunar, matsskýrslu Hvalárvirkjunar og álit Skipulagsstofnunar um umhverfismatið.

Árneshreppur telur að það sé brýn nauðsyn að ráðast í virkjanaf framkvæmdir í sveitarfélaginu, sem felst í auka aðgengi að raforku og afhendingaröryggi raforku í sveitarfélaginu og á Vestfjörðum. Undirbúningsframkvæmdir eru nauðsynlegar til að geta lokið við hönnun Hvalárvirkjunar

Í undirbúningi ákvörðunar hefur Árneshreppur litið til aðgerða til að draga úr raski á umhverfið vegna undirbúningsframkvæmda og hreppsnefnd sett fram ýmis skilyrði fyrir framkvæmd.

Í þessari greinargerð er yfirlit um helstu forsendur og viðfangsefni sem hreppsnefnd Árneshrepps lítur til við ákvörðun um framkvæmdaleyfi fyrir undirbúningsframkvæmdir Hvalárvirkjunar.

Í afgreiðslu sveitarfélagsins er m.a. litið til skipulagslaga nr. 123/2010, reglugerðar um framkvæmdaleyfi nr. 772/2012, laga nr. 111/2021 um umhverfismat framkvæmda og

áætlana, sveitarstjórnarlaga nr. 138/2011, stjórnarsýslulaga nr. 37/1993, laga nr. 60/2013 um náttúruvernd, laga um stjórn vatnamála nr. 36/2011 og laga nr. 48/2011 um verndar- og nýtingaráætlun.

## 2 Umsókn um framkvæmdaleyfi

VesturVerk sendi umsókn til Árneshrepps um framkvæmdaleyfi 11. nóvember 2024 og upplýsingar um framkvæmdir, dags. 12. júní 2025.

Framkvæmdirnar felast í eftirfarandi:

- Lagningu vinnuvega frá Ófeigsjarðarvegi sunnan Hvalár að Neðra-Hvalárvatni og þaðan að Neðra-Eyvindarfjarðarvatni annars vegar og Rjúkanda hins vegar. Vinnuvegur að námu við Neðra-Hvalárvatn. Alls um 25,5 km að lengd og með vegbreidd 4 m.
- Brú yfir Hvalá, lengd 24 m og 6 m breidd.
- Efnistöku í tengslum við lagningu aðkomuvega, alls 88.000 m<sup>3</sup> úr námum ES18, ES19 og E20.

### Tilgangur framkvæmda

Gerð hefur verið frumhönnun af Hvalárvirkjun og eru ýmis atriði sem þarfnast frekari rannsókna áður en hægt er að ljúka við hönnun hennar og tengdra þátta. Gera þarf rannsóknir á bergi og berglögum vegna jarðganga áður en hægt er að hanna göngin og ákveða nákvæma legu þeirra og stöðvarhúss og spennarýmis. Það sama á við um stíflur og þar með umfang lóna. Einnig þarf að rannsaka jarðlög og nýtanleg jarðefni áður en hægt er að ákveða afmörkun og umfang efnisháma. Til að hægt sé að afla frekari gagna fyrir verkhönnun virkjunarinnar þarf að vera mögulegt að fara með rannsóknartæki inn á fyrirhugað framkvæmdasvæði og koma upp starfsmannaaðstöðu.

Gögn sem fylgdu umsókn VesturVerks eru:

- Fyrsti áfangi byggingar Hvalárvirkjunar. Vinnuvegir og vinnubúðir, lagning háspennustrengs, jarðvegsrannsóknir, boranir og efnistaka. Upplýsingar vegna umsóknar um framkvæmdaleyfi (VesturVerk og Verkís), dags. 12. júní 2025 ásamt fylgigögnum.
- Afstöðumyndir II-VIII í mælikvarða 1:2.000 af vinnuvegum, efnistökusvæðum, námuvegum og rafstreng.
- Yfirlitsmynd í mælikvarða 1:20.000.
- Fyrsti áfangi byggingar Hvalárvirkjunar. Frágangsráttun (VesturVerk og Verkís), dags. 10. janúar 2025.
- Viðbótarupplýsingar vegna umsóknar um framkvæmdaleyfi fyrir undirbúningsframkvæmdir vegna Hvalárvirkjunar, minnisblað Verkís, dags. 15. ágúst 2025.
- Álit Skipulagsstofnunar um umhverfismat Hvalárvirkjunar, dags. 3. apríl 2017.
- Matsskýrsla Hvalárvirkjunar í Ófeigsfirði (VesturVerk og Verkís), dags. nóvember 2016, ásamt fylgigögnum.

### 3 Yfirferð á umsókn VesturVerks

#### 3.1 Framlögð gögn eru fullnægjandi

Sveitarfélagið hefur í samræmi við 7. gr. reglugerðar um framkvæmdaleyfi farið yfir umsókn VesturVerks. Framlögð gögn uppfylla kvaðir sem koma fram í reglugerð.

Tafla 3.1 Yfirlit um kvaðir skv. reglugerð um framkvæmdaleyfi nr. 772/2012 og samræmi gagna við þær

Nr.	Kvaðir um gögn sbr. reglugerð	Innsend gögn	Uppfylla kröfur
1	Afstöðumynd, hnitsett í mælikvarða 1:2.000 – 1:500 eða í öðrum læsilegum mælikvarða, sem sýnir fyrirhugaða framkvæmd og afstöðu hennar gagnvart aðliggjandi byggð og að landi, þ.e. sýnir mannvirki sem fyrir eru á svæðinu, hæðarlínur og annað í landslagi sem skiptir máli fyrir útfærslu framkvæmdar. Á afstöðumynd þarf að gera grein fyrir fyrirhugaðri framkvæmd, landmótun, vengtengingum og öðru sem skilmálar deiliskipulags kveða á um og önnur gögn sem við eiga.	Yfirlitsmynd í mælikvarða 1:10:000. Yfirlitsmynd sýnir landamerki, byggð, núverandi raflínu, núverandi vegi og vinnuvegi, efnistökusvæði og lóð fyrir vinnubúðir, skráðar fornminjar og trjábolaför. Afstöðumyndir II-VII í mælikvarða 1:2.000. Afstöðumyndir sýna: Legu vinnuvega og námuvega, framkvæmdareita, efnistökusvæða, skráðar fornminjar og trjábolaför. Afstöðumyndir uppfylla kvaðir sbr. reglugerð þar sem þær sýna framkvæmdir í læsilegum kvarða og nauðsynlegar upplýsingar.	✓
2	Hönnunargögn, eftir því sem við á, sem eru nauðsynleg til að framkvæma eftir. Gögnin skulu vera nægjanlega skýr til að hægt sé að ganga úr skugga um að kröfur um faglegan undirbúning, öryggi, endingu, útlit og hagkvæmni hlutaðeigandi framkvæmda sé fullnægt. Leggja þarf fram gögn m.a. um brunahönnun, hönnun og útreikninga á grundun, burðarþolsútreikninga, og burðarvirkisupprætti vegna framkvæmda eins og stíflu- og brúargerð.	Yfirlitsmyndir brúarmannvirka. Þversnið af fyrirhugaðri brú yfir Hvalá. Planmynd og langsnið (mkv. 1:50) ásamt hæðum brúar yfir Hvalá. Snið sýna lengdir, hæðarlegu, breidd, undirstöður og hæð vatnsborðs.  Sveitarfélagið hefur heimild til að óska eftir nákvæmari hönnunargögnum áður en framkvæmdir hefjast við viðkomandi áfanga, sbr. 11. gr. reglugerðar um framkvæmdaleyfi.	✓
3	Lýsing á framkvæmd og hvernig hún fellur að gildandi skipulagsáætlunum og staðháttum. Í framkvæmdalýsingu þarf að tilgreina framkvæmdatíma, hvernig fyrirhugað er að standa að framkvæmdinni og fleira sem skiptir máli.	Upplýsingar vegna umsóknar um framkvæmdaleyfi, dags. 12. júní og viðbótarupplýsingar dags. 15. ágúst 2025: <ul style="list-style-type: none"> <li>Framkvæmdaþáttur er lýst t.d. staðsetningu framkvæmda (vega, rafstrengs, efnistökusvæða), upplýsingar um lengdir vega og staðsetningu og umfang efnistökusvæða, lengd og staðsetning brúar.</li> <li>Gerð er grein fyrir magni af jarðefnum sem þarf til framkvæmdanna.</li> <li>Gerð er grein fyrir framkvæmdatíma, áfangaskiptingu í 4 verkáfanga og mögulegri tímasetningu hvers þeirra.</li> <li>Upplýsingar um aðrar leyfisumsóknir.</li> </ul>	✓

		<ul style="list-style-type: none"> <li>• Upplýsingar um samræmi við skipulagsáætlanir.</li> <li>• Snið vinnuvega og verklag við lagningu þeirra.</li> <li>• Vísað er í aðrar upplýsingar um framkvæmd í matsskýrslu og gerð er grein fyrir breytingum á framkvæmdum frá mati á umhverfisáhrifum.</li> </ul> <p>Í Frágangsaætlun, dags. 10. janúar 2025 eru m.a. upplýsingar um:</p> <ul style="list-style-type: none"> <li>• Efnistökuáætlun, frágangi vegsvæða og efnistökusvæða.</li> </ul>	
4	Álit Skipulagsstofnunar um mat á umhverfisáhrifum ásamt þeim gögnum sem stofnunin byggði niðurstöðu sína á.	<p>Álit Skipulagsstofnunar, dags. 3. apríl 2017.</p> <p>Matsskýrsla VesturVerks og Verkís frá nóvember 2016, ásamt fylgigögnum og umsögnum m.a. frá Umhverfisstofnun, Minjastofnun Íslands, Ferðamálastofu, Heilbrigðiseftirliti Vestfjarða, Orkustofnun, Fiskistofu og Árneshrepp. Auk athugasemda frá Landsvernd við mat á umhverfisáhrifum.</p>	✓
5	Fyrirliggjandi samþykki og/eða leyfi annarra leyfisveitenda sem framkvæmdin kann að vera háð samkvæmt öðrum lögum, ásamt upplýsingum um önnur leyfi sem framkvæmdaaðili er með í umsóknarferli eða hyggst sækja um.	<p>Fram kemur að VesturVerk hefur fengið leyfi Fiskistofu, dags. 1. júlí 2025, varðandi framkvæmdir vegna undirbúningsrannsókna Hvalárvirkjunar, skv. lögum nr. 61/2006.</p> <p>Fram kemur að VesturVerk mun sækja um eftirfarandi leyfi:</p> <ul style="list-style-type: none"> <li>• Byggingarleyfi Árneshrepps fyrir vinnubúðum skv. lögum nr. 160/2010.</li> <li>• Starfsleyfi Heilbrigðiseftirlits Vestfjarða fyrir vinnubúðum skv. lögum nr. 7/1998 og reglugerð nr. 903/2024.</li> <li>• Starfsleyfi heilbrigðisnefndar fyrir vinnslu jarðefna og starfsemi sem snýr að vélknúnum farartækjum og jarðbor, verkstæðisaðstöðu skv. reglugerð nr. 550/2018.</li> <li>• Rannsóknarleyfi Umhverfis- og orkustofnunar skv. lögum nr. 57/1998.</li> <li>• Samkomulag við landeigenda sbr. sömu lög.</li> <li>• Leyfi Minjastofnunar ef raska þarf fornleifum skv. lögum nr. 80/2012.</li> </ul>	✓
6	Aðrar upplýsingar og gögn sem leyfisveitandi telur þörf á.	<p>Hreppsnefnd hefur farið yfir aðalskipulagsáætlun og deiliskipulag fyrir undirbúningsrannsóknir, farið yfir þau viðbótargögn sem VesturVerk hefur aflað frá því að álit Skipulagsstofnunar lá fyrir árið 2017, sbr. kafla 5.2 í greinargerð með umsókn.</p> <p>Hreppsnefnd hefur einnig farið yfir umsagnir fagstofnana í málsmeðferð Hvalárvirkjunar og undirbúningsframkvæmda, t.d.</p>	✓

		Umhverfisstofnunar, Náttúrufræðistofnunar Íslands, Minjastofnunar og Ferðamálastofu.	
7	Eftir atvikum skulu fylgja umsókn upplýsingar um veitur, aðkomu og aðstæður á framkvæmdasvæði, þ.m.t. hvort um sé að ræða hættusvæði eða náttúruverndarsvæði eða hvort á svæðinu séu náttúru fyrirbæri sem njóta sérstakrar verndar skv. 37. gr. laga nr. 44/1999 um náttúruvernd. [nú 61. gr. laga nr. 60/2013 um náttúruvernd]. Þegar sótt er um framkvæmdaleyfi til efnistöku á svæði þar sem ekki liggur fyrir deiliskipulag skal, auk framangreinds eftir því sem við á, fylgja uppdráttur og greinargerð (efnistökuáætlun) þar sem gerð er grein fyrir hinu nýja landslagi á vinnslutíma og að efnistöku lokinni. Í gögnunum skal gerð grein fyrir stærð efnistökusvæðis, vinnsludýpi, magni og gerð efnis sem heimilt er að nýta samkvæmt leyfinu, vinnslutíma og frágangi á efnistökusvæði og yfirborðsefnum sem koma í veg fyrir fok á jarðefnum.	Gögn í aðalskipulagi, deiliskipulagi, matsskýrslu og álit Skipulagsstofnunar gera ítarlega grein fyrir upplýsingum um framkvæmdasvæðið og margvíslegum umhverfisþáttum.	✓

### 3.2 Framkvæmdalýsing

#### 3.2.1 Vinnuvegir og brú

Gert er ráð fyrir vinnuvegi (eða vegslóð) frá Ófeigsfjarðarvegi sunnan Hvalár að Neðra-Hvalárvatni og þaðan að Neðra-Eyvindarfjarðarvatni annars vegar og Rjúkanda hins vegar, samtals um 25 km. Einnig er gert ráð fyrir vinnuvegi að námu við Neðra-Hvalárvatn.

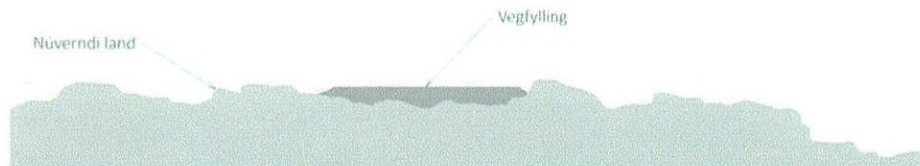
Aðeins er um að ræða vegslóð til að flytja búnað vegna rannsókna. Vegslóðarnir verða lagðir í veglínu fyrirhugaðra aðkomuvega virkjunarinnar. Ekki er gert ráð fyrir neinum borplönum eða sambærilegum framkvæmdum utan vinnuvega, nema yfir veitugöngum og stöðvarhúsi og á stíflustæðum.

Framkvæmdir við lagningu vinnuvegar að Neðra-Eyvindarfjarðarvatni eru háðar skilyrðum Minjastofnunar Íslands sbr. bréf stofnunarinnar 1. apríl 2025 (Fylgiskjal 17 í umsókn).

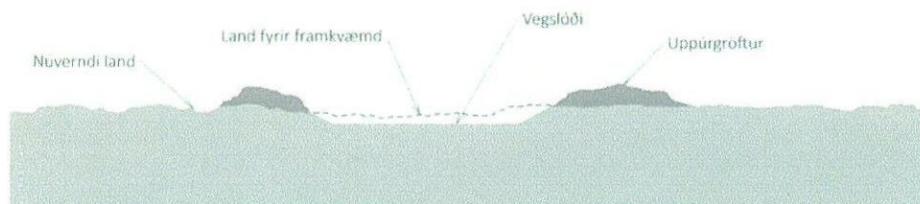
Um er að ræða um 6,2 km langan vinnuveg frá Ófeigsfjarðarvegi við Hvalárfoss að fyrirhugaðri Hvalárstíflu. Þar kvíslast vegurinn í tvær áttir, annars vegar er gert ráð fyrir 11,7 km löngum vinnuvegi að Rjúkanda og hins vegar 6,7 km löngum vinnuvegi að fyrirhugaðri Eyvindarfjarðarstíflu. Í fyrstu eru vinnuvegirnir ætlaðir fyrir aðkomu tækja til rannsókna á fyrirhuguðu virkjunarsvæði Hvalárvirkjunar. Leitast verður við að halda vegafamkvæmdum í lágmarki á þessu stigi, þ.e. einungis þannig að nauðsynleg tæki komist að rannsóknarsvæðum. Þar sem það er mögulegt skal sýnilegri vegagerð sleppt, en þó tryggt með stikum að það leiði ekki til utanvegaaksturs. Samhliða vegagerðinni verður hugað að frágangi svæðisins og öllu raski haldið í lágmarki.

Gert er ráð fyrir að vinnuvegurinn verði 4 m breiður með útskotum til mætinga. Um er að ræða lágmarks vegagerð eða slóðagerð og er vísað til vegtegundar F samkvæmt Veghönnunarreglum Vegagerðarinnar sem „...er vegslóði sem er ruddur og oft með óbrúuðum ám“.

Víða á sléttu hallalitlu landi verður ekki þörf fyrir neina jarðvinnu í vegstæðinu við gerð vinnuvega. Á stuttum afmörkuðum köflum vinnuvegarins, aðallega í miklum hliðarhalla, verður nauðsynlegt að gera skeringar með fleygun og fyllingum sem kann að breikka svæðið sem vegagerðin tekur til. Þó verður reynt að fylgja landi eins og kostur er og lágmarka þannig umfang fyllinga og skeringa. Dæmi um það eru kaflar vinnuvegarins þar sem hann liggur upp Strandarfjöll. Á þeim stöðum gilda dæmigerð þversnið í þverhalla, sbr. mynd 4.1 í kafla 4.2 *Vinnuvegir um virkjunarsvæðið og tenging við Ófeigsfjarðarveg* í greinargerðar með framkvæmdaleyfisumsókn.



Hróstrugt yfirborð



Fínna yfirborð

*Dæmigert snið fyrir slóðagerð í annars vegar hrjóstrugu yfirborði og hins vegar finna yfirborði. Ef um uppgröft er að ræða er hann lagður til annarrar eða beggja hliða eftir því sem við á. Breidd vegar er um 4 m. Ef fallið verður frá áformum um virkjun Hvalár verður uppgröftur við vinnuvegi, sbr. neðri mynd, nýttur á staðnum, við landmótun og til að fjarlægja ummerki um vinnuvegin. Komi til virkjunarframkvæmda verður uppgröfturinn nýttur til að ganga frá umhverfi vegarins. Þar sem um er að ræða vegfyllingu, sbr. efri mynd, verður efnið hreinsað upp og flutt á brott ef fallið verður frá virkjunaráformum.*

Staðsetning vinnuvegarins hefur verið aðlöguð að trjábólaförum sem fundust á svæðinu. Þar sem hann þverar læki eða ár verður tryggt, með viðeigandi aðgerðum, að rennsli breytist sem minnst.

Vegurinn sem liggur í átt að Rjúkanda þverar gönguleiðina sem liggur yfir Ófeigsfjarðarheiði. Ekki er gert ráð fyrir að gönguleiðinni verði breytt á þessu stigi. Tryggt verður öruggt aðgengi yfir vinnuvegin og að framkvæmdir á svæðinu hindri ekki för fólks um gönguleiðina.

### Brú yfir Hvalá

Um 600 m ofan Hvalárfoss liggur vinnuvegurinn um nýja brú yfir Hvalá. Gert er ráð fyrir einbreiðri stálbrú á steiptum burðarbitum til endanna. Brúin verður um 24 m að lengd og tæplega 6 m breið í heild, en akstursbreidd verður 4,2 m. Brúin er samsett úr stáleinungum við brúarstæði. Undirstöðubitar verða steiptir á staðnum og ljósmál á milli þeirra 22,3 m. Klöpp undir bitum verður hreinsuð og bergboltar boraðir í hana. Bitar eru 7 m langir, 2 m breiðir og samtals um 3,6 m háir. Heildarsteypumagn í steipta bita verður

um 50 m<sup>3</sup>. Steypan verður hrærð í lftilli steypustöð í nálægð við brúarstæði og allt steypuefni verður aðflutt.

### 3.2.2 Efnistaka

Reiknað er með þremur nýjum efnistökusvæðum í tengslum við gerð vinnuvega, eitt uppi á Ófeigsfjarðarheiði og tvö á láglandi í og við Hvalá, á efnistökusvæðum ES18, ES19 og ES20 skv. aðalskipulagi Árneshrepps. Hámarks efnispörf er 88.000 m<sup>3</sup>, en áætlað er að innan við 1/3 þess efnis þurfi fyrir gerð vinnuvega vegna fyrsta áfanga.

Meginefnistökusvæðið verður við Hvalárósa (ES18) og helgast það af því að umfangsmesta vegagerðin vegna fyrsta áfanga verður upp Strandarfjöll. Einnig er reiknað með að efni verði sótt í námuna við Hvalárlón (ES19) vegna nálægðar við fyrirhugaðan vinnuveg upp á Ófeigsfjarðarheiði.

### 3.2.3 Frágangur í verklok

Allur frágangur framkvæmda skal vera í samræmi við frágangsaætlun, sjá Fylgiskjal 12. Við val á fyrirkomulagi og staðsetningu mannvirkja verður lögð áhersla á að valda sem minnstu raski og hugað að möguleikum á endurheimt landsins. Ef fallið verður frá virkjunaráformum verður vinnuvegur fjarlægðir og það efni sem fellur til þegar vinnuvegir verða fjarlægðir nýtt til frágangs námunnar við Hvalárósa.

### 3.2.4 Framkvæmdatími

Framkvæmdatími er frá leyfisveitingu til 15. september 2027. Fyrirvari er þó gerður við ófyrirséðar tafir. Komi slíkar tafir upp mun VesturVerk óska eftir viðeigandi framlengingu framkvæmdaleyfis, gerist þess þörf.

## 3.3 Samræmi umsóknar við framkvæmdalýsingu í matsskýrslu Hvalárvirkjunar

Fjallað er um undirbúningsframkvæmdir í matsskýrslu Hvalárvirkjunar og snýr hluti af þeirri umfjöllun að vinnuvegi og efnistöku vegna lagningar þeirra. Ljóst er að áhersla matsskýrslu var ekki á undirbúningsframkvæmdirnar, heldur á heildarumfang framkvæmda og umhverfisáhrif þeirra.

Samræmi er milli umsóknar Vesturverks og framkvæmdalýsingar í Hvalárvirkjun. Gerðar hafa verið nokkrar breytingar, m.a. á umfangi og legu vinnuvegar, til að draga úr neikvæðum umhverfisáhrifum.

## 4 Samræmi við skipulagsáætlanir, aðrar áætlanir og lög um náttúruvernd

Fyrirhugaðar framkvæmdir eru í samræmi við Aðalskipulag Árneshrepps 2005-2025, deiliskipulag Hvalárvirkjunar vegna rannsókna og Verndar- og orkunýtingaráætlun. Einnig hefur Hreppsnefnd litið til Landskipulagsstefnu 2024-2038, laga um náttúruvernd og laga um stjórn vatnamála við afgreiðslu umsóknar.

### 4.1 Samræmi við Aðalskipulag Árneshrepps 2005-2025

Gerðar voru breytingar á gildandi aðalskipulagi til þess að hægt væri að vinna að nauðsynlegum undirbúningsrannsóknum fyrir Hvalárvirkjun. Breyting á aðalskipulagi Árneshrepps, tók gildi í júlí 2018, en hún gerir ráð fyrir vinnuvegi og eru hann sýndur á uppdraetti skipulagsins. Þá er einnig gert ráð fyrir efnistöku vegna framkvæmda við virkjunina og vinnubúðum.

#### Samræmi

Fyrirhugaðar framkvæmdir sem felast í vinnuvegi og efnistöku eru í fullu samræmi við aðalskipulag Árneshrepps. Staðsetning vinnuvegar og efnistökusvæða, ásamt umfangi efnistöku, eru í samræmi við skipulagið. Þá liggur fyrir frágangsaætlun VesturVerks.

Tryggja skal að efnistaka skerði ekki vistkerfi eða jarðminjar sem njóta verndar skv. 61. gr. laga um náttúruvernd nr. 60/2013.

## 4.2 Landsskipulagsstefna 2024-2038

Í Landsskipulagsstefnu eru markmið og aðgerðir sem snúa að undirbúningsframkvæmdum Hvalárvirkjunar. Eftir yfirferð á markmiðum og aðgerðum telur Árneshreppur að undirbúningsframkvæmdir falli að Landsskipulagsstefnu 2024-2038.

### A.5 | Að skipulag miði að því að varðveita fjölbreytt og verðmætt landslag, svo sem óbyggð víðerni og landslagsheildir.

- Á dreifbýlissvæðum sem flokkast sem víðerni verði svigrúm fyrir takmarkaða mannvirkjagerð, svo sem gönguskála, vegslóða og göngu- og reiðleiðir. Umfangsmeiri mannvirkjagerð verði beint að stöðum sem rýra ekki víðerni.
- Landslagsgreining verði lögð til grundvallar skipulagsákvörðunum og miði að því að virða sérkenni landbúnaðarlands og varðveita jarðfræðilega fjölbreytni og menningarlandslag.
- Árneshreppur hefur mótað stefnu um Hvalárvirkjun í aðalskipulagi sínu. Undirbúningsframkvæmdir snúa að lagningu vinnuvegar og efnistöku, en það eru framkvæmdir sem kunna að skerða óbyggð víðerni. Sú ákvörðun að leyfa undirbúningsframkvæmdir byggir m.a. á landslagsgreiningu og mati á áhrifum á landslag sem fram kemur í matskýrslu Hvalárvirkjunar í Ófeigsfirði. Jafnframt hefur VesturVerk sýnt fram á að dregið er úr umfangi vinnuvega og þeir frekar skilgreindir sem vegslóði (sjá kafla 3.2.1). Með því er dregið úr áhrifum, m.a. á skerðingu óbyggðra víðerna.

### C.2 | Skipulag stuðli að orkuskiptum og að orkuauðlindir verði nýttar með sjálfbærum hætti, með það að leiðarljósi að draga úr losun gróðurhúsalofttegunda og tryggja orkuöryggi.

- Skipulag gefi kost á að nýta orkuauðlindir í dreifbýli með sjálfbærni og umhverfisvernd að leiðarljósi. Mannvirki vegna orkuvinnslu falli sem best að landslagi og annarri landnotkun.
- Settir verði fram skilmálar í skipulagi til að koma í veg fyrir, minnka eða bæta fyrir áhrif á náttúru, landslag, víðerni, vatnsvernd og aðra nýtingu.
- Í framkvæmdaleyfi hefur Árneshreppur sett ýmis skilyrði fyrir undirbúningsframkvæmdum, sem flest eru til þess fallin að draga úr neikvæðum umhverfisáhrifum.

## 4.3 Deiliskipulag

Fyrir liggur deiliskipulag Hvalárvirkjunar vegna rannsókna. Nýleg breyting var samþykkt af hreppsnefnd Árneshrepps þann 12.5.2025 og staðfest í B-deild Stjórnartíðinda innan skamms.

### Samræmi

Undirbúningsframkvæmdirnar, aðkomuvegir og efnistaka, eru í fullu samræmi við deiliskipulag. Staðsetning aðkomuvega og afmörkun efnistökusvæða falla nákvæmlega að afmörkun deiliskipulags. Einnig umfang efnistöku fyrir undirbúningsframkvæmdir.

#### 4.4 Náttúruverndarlög

Við ákvörðun um framkvæmdaleyfis var m.a. litið til verndarmarkmið náttúruverndarlaga nr. 60/2013, sérstaklega 2. og 3. gr. um verndarmarkmið fyrir vistgerðir, vistkerfi, varðveislu tegunda, jarðminjar, landslag og óbyggð víðerni. Í lögnum kemur eftirfarandi m.a. fram:

- Forðast ber að raska svæðum eða náttúrumyndunum sem skráðar hafa verið á C-hluta náttúruverndarlaga nema almannahagsmunir krefjist þess og annarra kosta hafi verið leitað.
- Sýna skal sérstaka aðgæslu gagnvart vistgerðum, vistkerfum og tegundum á C-hluta náttúruverndarlaga til að koma í veg fyrir að náttúruleg útbreiðslusvæði eða búsvæði minnki og verndarstaða þeirra versni.
- Öllum er skylt að sýna sérstaka aðgæslu og forðast að raska svæðum þar sem friðað vistkerfi eða friðaða vistgerð er að finna, skaða friðaðar tegundir eða raska búsvæðum þeirra.
- Við töku hvers kyns ákvarðana sem áhrif geta haft á friðuð vistkerfi, vistgerðir eða tegundir skulu stjórnvöld sýna sérstaka aðgát svo ekki verði gengið gegn markmiðum friðunarinnar.
- Forðast ber að raska vistkerfum og jarðminjum sem taldar eru upp í 61. gr. nema brýna nauðsyn beri til.

Ekki er um að ræða friðuð svæði eða svæði á C-hluta náttúruverndarlaga á áhrifasvæði framkvæmda. Ekki er raskað náttúruverndarlögum sem taldar eru upp í 61. gr. náttúruverndarlaganna. Þá hafa undirbúningsframkvæmdir verið aðlagðar á þann hátt að dregið er úr umfangi þeirra og um leið neikvæðum áhrifum m.a. á landslag og óbyggð víðerni. Engu að síður er efnistaka líkleg til að raska vistgerðum með hátt og mjög hátt verndargildi.

Fyrirhugað framkvæmdasvæði tilheyrir svæði sem er á B-hluta náttúruverndarlaga. Að mati hreppsnefndar eru undirbúningsframkvæmdir vegna Hvalárvirkjunar ekki til þess fallnar að draga úr verndargildi svæðisins, sbr. umfjöllun um umhverfisáhrif framkvæmdanna í kafla 5.2.

## 5 Mat á umhverfisáhrifum og álit Skipulagsstofnunar

Árneshreppur hefur kynnt sér matsskýrslu VesturVerks frá nóvember 2016 og álit Skipulagsstofnunar um umhverfismatið, dags. 3. apríl 2017. Einnig hefur sveitarfélagið farið yfir þær breytingar sem gerðar hafa verið á undirbúningsframkvæmdum frá því álit Skipulagsstofnunar var lagt fram. Framkvæmdin sem sótt er um leyfi fyrir er í samræmi við þá sem lýst er í matsskýrslunni, að teknu tilliti til ákveðinna breytinga sem eru til þess fallnar að draga úr neikvæðum umhverfisáhrifum.

### 5.1 Matsskýrsla VesturVerks

Árneshreppur tekur undir það álit Skipulagsstofnunar að matsskýrsla VesturVerks uppfylli skilyrði laga um mat á umhverfisáhrifum og að umhverfisáhrifum sé lýst á fullnægjandi hátt. Skipulagsstofnun hefur farið yfir gildi þeirra gagna sem liggja til grundvallar matinu og niðurstöðum þess og telur þau fullnægjandi, þó með ákveðnum skilyrðum um frekari rannsóknir.

Hreppsnefnd telur að matsskýrslan sé fullnægjandi til að byggja ákvörðun um framkvæmdaleyfi fyrir 1. áfanga Hvalárvirkjunar, ásamt álit Skipulagsstofnunar, umsögnum, sérfræðiskýrslum og þeim viðbótarráttum sem VesturVerk leggur fram.

## 5.2 Álit Skipulagsstofnunar

Fyrir liggur álit Skipulagsstofnunar, dags. 3. apríl 2017. Hreppsnefnd telur að álit Skipulagsstofnunar fullnægi lágmarksskilyrðum um rökstuðning og efnisinnihald, þannig að sveitarfélagið geti tekið ákvörðum um umsókn VesturVerks um framkvæmdaleyfi. Í álitinu er farið yfir framlögð gögn, umsagnir og athugasemdir, mótvægisáðgerðir og gerð grein fyrir mati Skipulagsstofnunar á líklegum áhrifum.

Í álitinu kemur fram að Skipulagsstofnun telur að helstu neikvæðu áhrif Hvalárvirkjunar felist í skerðingu óbyggðra víðerna og breyttri ásýnd og landslagi, sem einnig getur haft neikvæð áhrif á ferðaþjónustu.

Í álitinu leggur stofnunin áherslu á að í aðal- og deiliskipulagi og leyfum verði sett ákvæði um útfærslu og tilhögun framkvæmda og mótvægisáðgerðir sem miði að því að draga úr áhrifunum. Þá telur stofnunin að afla þurfi frekari gagna um vatna- og fuglalíf í samráði við Náttúrufræðistofnun Íslands og meta þörf á vöktun. Einnig telur hún að merkja þurfi fommínjar og hlíta tilmælum Minjastofnunar Íslands.

Staðfest aðalskipulagsbreyting og deiliskipulagsbreyting taka til undirbúningsframkvæmda og þeirra breytinga sem hafa verið gerðar á framkvæmdum til að draga úr umhverfisáhrifum. Í skipulagsbreytingum hefur hreppsnefnd lagt mat á helstu umhverfisáhrif skipulagsbreytinga í samræmi við lög nr. 106/2000 um mat á umhverfisáhrifum og lög nr. 111/2021 um umhverfismat framkvæmda og áætлана. Jafnframt liggja fyrir viðbótargögn í samræmi við það sem kemur fram í álit Skipulagsstofnunar, sbr. kafli 5.2 í greinargerð með framkvæmdaleyfisumsókn. Þessi gögn eru m.a.:

- Rannsókn á ám og vötnum á Ófeigsfjarðarheiði.
- Frekari rannsóknir á fuglum í Ófeigsfirði.
- Frumrannsókn á trjáböföllum og breytingar á framkvæmd m.t.t. niðurstaðna rannsókna.
- Rannsókn á fiskgengd í ánni Rjúkanda.
- Öflun vatnssýna í ám og vötnum á Ófeigsfjarðarheiði.

Við yfirferð á álit Skipulagsstofnunar og umsókn VesturVerks um framkvæmdaleyfi hefur hreppsnefnd lagt sérstaka áherslu á að draga úr neikvæðum umhverfisáhrifum með því að setja ákveðin skilyrði fyrir framkvæmdum.

### 5.2.1 Samantekt álit Skipulagsstofnunar

Í samantekt álit Skipulagsstofnunar kemur fram að framkvæmdin í heild sinni mun hafa veruleg áhrif á náttúrumínjar sem njóta verndar samkvæmt lögum. Einn framkvæmdarkostur var lagður fram varðandi umfang og útfærslu og í umhverfismati eru ábendingar um að draga eins og kostur er úr raski á landslagi og náttúru. Skipulagsstofnun telur að við undirbúning leyfisveitinga þurfi leyfisveitendur að taka sérstaklega afstöðu til þessa efnis, með hliðsjón af ákvæðum 3. mgr. 61. gr. náttúruverndarlaga og 7. mgr. 13. gr. skipulagslaga. Stofnunin minnir í því sambandi einnig á markmið laga nr. 106/2000 um að dregið sé eins og kostur er úr neikvæðum umhverfisáhrifum framkvæmda.

Skipulagsstofnun telur að áhrif Hvalárvirkjunar á ásýnd, landslag og víðerni verði verulega neikvæð þrátt fyrir mótvægisáðgerðir þær sem framkvæmdaraðili fyrirhugar og fjallað er um í matsskýrslu hans. Stofnunin leggur áherslu á að í aðal- og deiliskipulagi og leyfum verði sett ákvæði um útfærslur og tilhögun framkvæmda og mótvægisáðgerð sem miði að því að draga úr áhrifum.

Áhrif á ferðaþjónustu og útivist ræðst fyrst og fremst af áhrifum framkvæmdar á ásýnd og landslag og telur Skipulagsstofnun að heildarframkvæmdin sé líkleg til að hafa talsverð til verulega neikvæð áhrif hvað það varðar. Skipulagsstofnun telur að óvissa sé um áhrif á samfélag en að áhrif á viðkomandi sveitarfélag vegna hærri tekna verði jákvæð þegar heildarframkvæmd er lokið. Þá telur stofnunin að afla þurfi frekari gagna um vatna- og fuglalíf í samráði við Náttúrufræðistofnun Íslands og meta þörf á vöktun. Einnig telur hún að merkja þurfi fornminjar og hlíta tilmælum Minjastofnunar Íslands.

#### Viðbrögð

Tekið er undir álit Skipulagsstofnunar að draga eigi eins og kostur er úr neikvæðum umhverfisáhrifum framkvæmda, sbr. markmið þágildandi laga nr. 106/2000.

Framkvæmdaleyfi sem hér um ræðir nær til lagningar vinnuvegar, brúar yfir Hvalá og efnistöku fyrir þessa framkvæmd, sem er allt að 88.000 m<sup>3</sup>. Ekki eru því eins mikil áhrif á ásýnd, landslag og víðerni á þessu stigi eins og gert er ráð fyrir heildarframkvæmdina. Sveitarfélagið vill leggja áherslu á að raskað verði sem minnst í kringum árfarvegina við gerð slóða og að aðeins verður efnistaka í samþykktum efnistökusvæðum, sbr. aðal- og deiliskipulagi. Þá er umfang vinnuvegar talsvert minna en það sem lýst er í matsskýrslu, enda eiga þeir eingöngu að gera mögulegt að ráðast í frekari rannsóknir fyrir framkvæmd. Hreppsnefnd telur nauðsynlegt að ráðast í slíkar rannsóknir þannig að unnt verði að leggja til ítarlegri hönnun og um leið útfærslu og mótvægisáðgerðir til að draga úr neikvæðum áhrifum heildarframkvæmda.

Eftir álit Skipulagsstofnunar hafa farið fram fuglaathuganir, rannsóknir í ám og vötnum á Ófeigsfjarðarheiði, fiskrannsókn, viðbótar fornleifaskráning vegna vegagerðar og skráning trjábolfara (ásamt frumrannsókn á trjábolförum). Árneshreppur telur að þetta sé stór þáttur í að unnt sé að draga úr umhverfisáhrifum undirbúningsframkvæmda.

Frágangsaætlun VesturVerks liggur fyrir og leggur sveitarfélagið áherslu á að farið verður eftir henni þannig að sem minnst rask verði á svæðinu. Þá hefur hreppsnefnd, byggt á niðurstöðum umhverfismats, verndarmarkmiðum náttúruverndarlaga og gögnum frá framkvæmdaraðila, skilgreint ýmis skilyrði fyrir framkvæmdaleyfi til að draga úr neikvæðum umhverfisáhrifum.

Í eftirfarandi köflum er fjallað nánar um afstöðu Árneshrepps til álits Skipulagsstofnunar um áhrif á fornleifar, náttúruminjar, jarðmyndanir, landslag, ásýnd og víðerni, gróður, fuglalíf og vatnalíf.

### 5.2.2 **Áhrif á fornleifar**

Í áliti Skipulagsstofnunar segir:

Skipulagsstofnun telur í ljósi ónákvæmra upplýsinga að nauðsynlegt sé að allar minjar sem eru innan 100 m frá fyrirhuguðum mannvirkjum verði merktar með áberandi hætti þannig að þær raskist ekki af vangá við framkvæmdirnar. Jafnframt ber VesturVerki að hlíta tilmælum Minjastofnunar Íslands um þessar minjar svo og þær sem hugsanlega þarf að raska vegna framkvæmdanna. Fram hefur komið að fjórar vörður fara undir lón og að garðar raskast að hluta. Jafnframt munu jarðrask og mannvirki, einkum vegagerð úr Norðurfirði í Ófeigsfjörð, raska menningarlandslagi því sem minjarnar eru hluti af. Það er því ljóst að framkvæmdirnar munu hafa neikvæð áhrif á menningarminjar en þar sem fullnægjandi upplýsingar liggja ekki fyrir um staðsetningu einstakra minja og afstöðu framkvæmda til þeirra ríkir óvissa um vægi áhrifanna.

#### Viðbrögð

Viðbótarfornleifaskráning vegna vegagerðar í Ófeigsfirði liggur nú fyrir ásamt fornleifa-skráningu sem gerð var árið 2015. Fornminjar er að finna þar sem fyrirhugaður vinnu-vegur er áætlaður. Það liggja því ítarlegri upplýsingar fyrir um fornleifar en áður. Einnig er ráðgert að rannsaka fornleifar þar sem vinnuvegur liggur að Neðra-Eyvindarfjarðarvatni, í samræmi við bréf Minjastofnunar Íslands 1. apríl 2025 (Fylgiskjal 17 í umsókn). Hrepps-nefnd telur því fullnægjandi upplýsingar liggi fyrir um helstu áhrif undirbúnings- framkvæmda til þess að unnt sé að veita leyfi.

Til að draga enn frekari úr mögulegri óvissu eru sett fram skilyrði vegna fornleifa í aðalskipulagi og framkvæmdaleyfi:

- Vinnuveg skal haga þannig að hann sneiði hjá fornleifum.
- Taka skal tillit til staðsetninga á skráðum fornminjum við afmörkun allra framkvæmda.
- Ef til þess kemur að fleiri fornleifar finnist á svæðinu skal VesturVerk skoða hvort frekari ástæða sé til að hnika vinnuvegum til að forðast að raska fornminjum.

### 5.2.3 Áhrif á náttúruminjar

Í álit Skipulagsstofnunar segir:

Framkvæmdin hefur áhrif á vistkerfi, jarðminjar og landslag sem nýtur verndar samkvæmt náttúruverndarlögum. Vísast þar til 2., 3. og 61. gr. laganna, en forðast ber að raska náttúruminum sem njóta verndar samkvæmt 61. gr. laganna nema brýna nauðsyn beri til. Í athugasemdum með frumvarpi því sem varð að náttúruverndarlögum kemur fram að með orðalaginu „brýn nauðsyn“ sé lögð áhersla á að einungis mjög ríkir hagsmunir geti réttlætt röskun og þá fyrst og fremst brýnir almannahagsmunir. Framkvæmdin mun hafa, eins og hún er kynnt í matsskýrslu, veruleg áhrif á náttúruminjar sem njóta verndar samkvæmt umræddri grein náttúruverndarlaga.

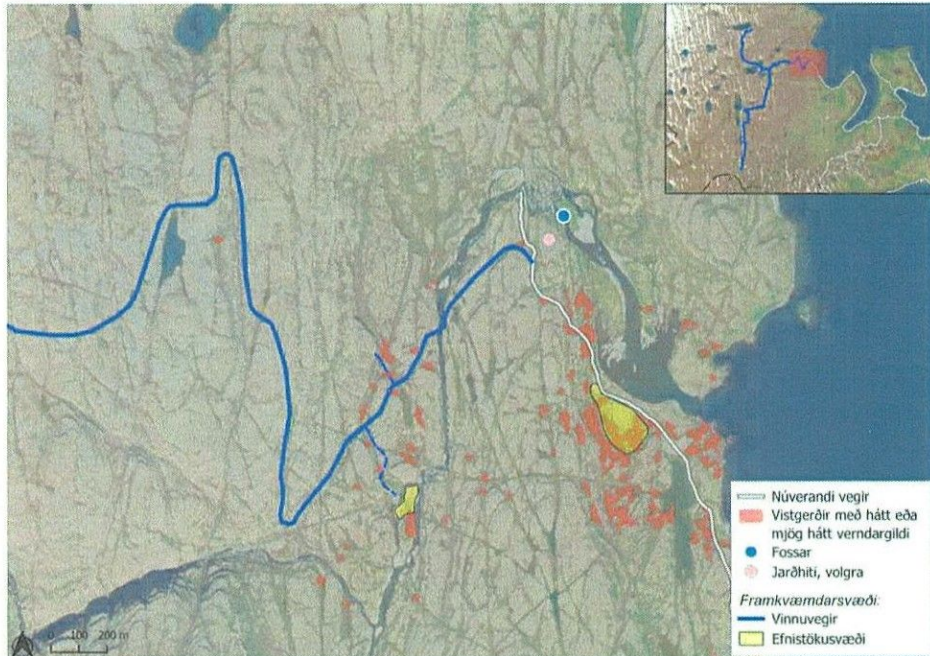
#### Viðbrögð

Hreppsnefnd tekur undir álit Skipulagsstofnunar um áhrif á þætti sem njóta verndar skv. náttúruverndarlögum. Undirbúningsframkvæmdir eru hins vegar staðsettar á þann hátt og umfang þeirra skilgreint, að dregið er verulega úr neikvæðum áhrifum á ofangreinda þætti.

Eftir að álit Skipulagsstofnunar lá fyrir hefur verið aflað upplýsinga um trjábolaför, sem eru steingervingar sem njóta verndar samkvæmt 60. gr. laga um náttúruvernd. Tekið hefur verið tillit til þeirra í staðsetningu vinnuvegar og honum hnikað til eftir þörfum. Skráð trjábolaför hafa verið færð inn á deiliskipulagsupprátt og er þar skilgreint 15 metra helgunarsvæði umhverfis þau sem óheimilt er að raska.

Auk þess hefur Árneshreppur farið yfir möguleg áhrif vinnuvegar og efnistöku á vistgerðir með hátt og mjög hátt gildi. Vinnuvegir koma ekki til með að raska vistgerðum með hátt og mjög hátt verndargildi, en mögulega kann efnistaka að hafa áhrif. Hreppsnefnd hefur lagt til skilyrði til að draga úr raski á þessari tegund vistgerða. Afmörkun efnistökusvæða ES18 og ES20 er á þann hátt að dregið er úr raski á vistgerðum með hátt og mjög hátt verndargildi. Við endanlega afmörkun efnistökusvæðis skal framkvæmdaraðili leita umsagnar Náttúruverndarstofnunar, fari svo að óhjákvæmilegt sé að raska vistgerðum með hátt og mjög hátt verndargildi.

Sett eru fram skilyrði og mótvægisáðgerðir vegna tjábolafara og annara náttúruminja í aðalskipulagi og framkvæmdaleyfi.



Mynd: Hluti vinnuvegar og efnistökusvæða, ásamt kortlagningu vistgerða með hátt og mjög hátt verndargildi.

#### 5.2.4 Áhrif á jarðmyndanir

Í álit Skipulagsstofnunar segir:

Fyrir liggur að víðáttumiklar jarðmyndanir munu fara undir vatn, jarðrask og mannvirki vegna virkjunarframkvæmdanna. Þó svo að athuganir bendi til að um fremur algengar jarðmyndanir sé að ræða og að jarðmyndanir á svæðinu sem njóta sérstakrar verndar séu ekki þekktar (utan fossa og nánasta umhverfis þeirra) þá verða áhrifin umfangsmikil þar sem yfir 10 km<sup>2</sup> lands verður raskað, þar af um 9 km<sup>2</sup> vegna löna. Áhrifin verða að mestu leyti varanleg og óafturkræf vegna mannvirkjagerðar, skurðgraftrar og efnistöku og á það einnig við um lónstæðin þar sem gert er ráð fyrir að taka efni úr þeim. Með hliðsjón af framangreindu telur Skipulagsstofnun að áhrif framkvæmdarinnar á jarðmyndanir verði talsvert neikvæð. Stofnunin leggur áherslu á að frágangur verði í samræmi við áform sem koma fram í kafla 4.9 í matsskýrslu VesturVerks og í viðauka 8 með matsskýrslunni.

#### Viðbrögð

Hreppsnefnd tekur undir álit Skipulagsstofnunar varðandi áhrif á jarðmyndanir vegna heildarframkvæmda. Að mati nefndarinnar eru líkleg áhrif vegna undirbúningsframkvæmda ekki líkleg til að verða talsverð vegna umfangs þeirra og staðsetningu. Hreppsnefnd kannaði sérstaklega hvort að mögulegt væri að undirbúningsframkvæmdir hefðu áhrif á jarðmyndanir sem njóta sérstakrar verndar skv. 61. gr. náttúruverndarlaga. Niðurstaða þeirrar greiningar var að framkvæmdir koma ekki til með að raska slíkum jarðmyndunum.

Tekið er undir álit Skipulagsstofnunar hvað varðar frágang. VesturVerk hefur lagt fram frágangssáætlun með umsókn um framkvæmdaleyfi.

### 5.2.5 Áhrif á landslag, ásynd og víðerni

Í álit Skipulagsstofnunar segir:

Skipulagsstofnun telur að helstu neikvæðu áhrif Hvalárvirkjunar felist í umfangsmikilli skerðingu óbyggðs víðernis og breyttri ásynd fyrirhugaðs framkvæmdasvæðis og landslagi þess, þar sem náttúrulegt umhverfi verður manngert á stóru svæði. Inngrip í vatnafar svæðisins verður mikið og mun rennsli í Hvalá, Rjúkanda og Eyvindarfjarðará minnka verulega og hafa áhrif á ásynd vatnsfallanna, meðal annars fossinn Drynjanda í Hvalárgljúfrum, fossaröð í Eyvindarfjarðará, Hvalárfoss og Rjúkandafoss. Samlegð með áhrifum fyrirhugaðrar háspennulínu yfir Ófeigsfjarðarheiði og mögulegrar Austurgilsvirkjunar á Langadalsströnd eykur enn á áhrif Hvalárvirkjunar á landslag og víðerni. Skipulagsstofnun telur að áhrif Hvalárvirkjunar á ásynd, landslag og víðerni verði verulega neikvæð þrátt fyrir mótvægisáðgerðir þær sem framkvæmdaraðili fyrirhugar og fjallað er um í kafla 7.4.9 í matsskýrslu hans og í viðauka 8 með matsskýrslu.

#### Viðbrögð

Tekið er undir álit Skipulagsstofnunar um að áhrif á ásynd, landslag og víðerni verði verulega neikvæð vegna virkjunarframkvæmda. Hins vegar telur hreppsnefnd að umfang áhrifa vegna lagningar vinnuvegar og efnistöku vegna hans sé ekki líkleg til að vera verulega neikvæð. Hreppsnefnd óskaði eftir ítarlegri upplýsingum frá VesturVerki um fyrirkomulag vinnuvega og í frekari gögnum kemur fram að miðað er við slóðagerð, en ekki uppbyggða vegi. Að mati hreppsnefndar er því dregið eins og kostur er úr áhrifum á landslag og ásynd við undirbúningsframkvæmdir.

Hreppsnefnd setur skilyrði í framkvæmdaleyfið sem miða að því að draga sem mest úr raski.

### 5.2.6 Áhrif á gróður

Í álit Skipulagsstofnunar segir:

Fyrir liggur að fyrirhugað framkvæmdasvæði er að mestu gróið að hluta eða lítt gróið. Ekki hafa fundist háplöntur á valista á því svæði sem verður fyrir raski og ekki verður raskað votlendi sem nýtur sérstakrar verndar samkvæmt náttúruverndarlögum. Hins vegar er ljóst að vegna umfangs fyrirhugaðra framkvæmda mun gróður raskast á stóru svæði sem nemur samtals ríflega 10 km<sup>2</sup>. Þar af mun gróður eyðileggjast á um 9 km<sup>2</sup> svæði sem fer undir lón. Skipulagsstofnun telur að þótt ekki verði rask á vel grónum eða gróðurfarslega verðmætum svæðum verði áhrif á gróður talsvert neikvæð í ljósi umfangs heildargróðurskerðingar og einkenna áhrifanna þar sem að þau verða bein og varanleg.

Skipulagsstofnun telur mikilvægt að í skipulagsáætlunum og leyfum til framkvæmda verði sett ákvæði um útfærslu og tilhögun framkvæmda og mótvægisáðgerðir sem miði að því að draga eins og kostur er úr raski á gróðri og að frágangur vegna ýmissa framkvæmdaþátta, svo sem efnistöku, haugsetningar, skurðgraftrar og veglagningar verði í samræmi við áform sem koma fram í kafla 5 í viðauka 8 með matsskýrslu Vesturverks.

#### Viðbrögð

Hreppsnefnd tekur undir álit Skipulagsstofnunar um umfang áhrifa Hvalárvirkjunar á gróður. Hins vegar er það mat hreppsnefndar að umfang undirbúningsframkvæmda geti ekki talist hafa talsverð neikvæð á gróður.

Vinnuvegir koma ekki til með að raska vistgerðum með hátt og mjög hátt verndargildi, en mögulega kann efnistaka að hafa áhrif. Hreppsnefnd hefur lagt til skilyrði til að draga úr raski á þessari tegund vistgerða. Afmörkun efnistökusvæða ES18 og ES20 er á þann hátt að dregið er úr raski á vistgerðum með hátt og mjög hátt verndargildi. Við endanlega afmörkun efnistökusvæðis skal framkvæmdaraðili leita umsagnar Náttúruverndarstofnunar, fari svo að óhjákvæmilegt sé að raska vistgerðum með hátt og mjög hátt verndargildi Sjá umfjöllun í kafla 5.2.3.

Sett eru fram skilyrði í framkvæmdaleyfi til að draga úr áhrifum á gróður, sem byggja m.a. á skilmálum í deiliskipulagi undirbúningsframkvæmda. Þar kemur fram að tryggja skal að vinnuvegir raski ekki vistgerðum með hátt og mjög hátt verndargildi.

### 5.2.7 **Áhrif á fuglalíf**

Í álit Skipulagsstofnunar segir:

Fyrir liggur, samkvæmt framlögðum gögnum framkvæmdaraðila að fuglalíf virðist vera fábreytt á Ófeigsfjarðarheiði og þéttleiki lítil. Þær umfangsmiklu framkvæmdir sem þar eru fyrirhugaðar munu þó óhjákvæmilega hafa neikvæð áhrif á þá fugla sem verpa eða eiga sér búsvæði á heiðinni. Þær athuganir sem farið hafa fram á áhrifasvæði fyrirhugaðrar framkvæmdar á heiðinni eru takmarkaðar og þar af leiðandi telur Skipulagsstofnun að til staðar sé ákveðin óvissa um áhrif á fugla á Ófeigsfjarðarheiði.

Í ljósi þess sem rakið er hér að framan telur Skipulagsstofnun að beita beri varúðarnálgun og afla frekari upplýsinga um fuglalíf á áhrifasvæði framkvæmdarinnar áður en til leyfisveitinga kemur. Ráðist verði í frekari athuganir á fuglum á áhrifasvæði framkvæmdarinnar, sérstaklega við Eyvindarfjarðará og við Ófeigsfjörð. Haft verði samráð við Náttúrufræðistofnun Íslands um tilhögun þessara athugana og einnig um það hvort niðurstöður þeirra gefa tilefni til vöktunar á afdrifum válista- og ábyrgðartegunda á áhrifasvæði framkvæmdarinnar að loknum framkvæmdum.

Skipulagsstofnun telur að beita beri varúðarnálgun og afla frekari upplýsinga um vatnalíf þeirra stöðuvatna sem verða fyrir áhrifum og um fuglalíf á áhrifasvæði framkvæmdar vegna fyrirhugaðra framkvæmda áður en til leyfisveitinga kemur. Haft verði samráð við Náttúrufræðistofnun Íslands um tilhögun þessara athugana og einnig um það hvort niðurstöður þeirra gefa tilefni til vöktunar.

#### **Viðbrögð**

Hreppsnefnd tekur undir álit Skipulagsstofnunar um áhrif Hvalárvirkjunar á fuglalíf. Áhrif undirbúningsframkvæmda eru þá að mati hreppsnefndar líkleg til að verða óveruleg. Hreppsnefnd hefur farið yfir frekari athugun á fuglum í Ófeigsfirði og Eyvindarfirði, sem var gerð í samráði við Náttúrufræðistofnun Ísland. Út frá niðurstöðum er ekki talin þörf að breyta niðurstöðum umhverfismats.

### 5.2.8 **Áhrif á vatnalíf**

Í álit Skipulagsstofnunar segir:

Samkvæmt framlögðum gögnum framkvæmdaraðila sýna niðurstöður athugana að í samburði við önnur hálendisvötn er tegundafjölbreytni þeirra vatna á Ófeigsfjarðarheiði, sem verða fyrir áhrifum vegna fyrirhugaðra framkvæmda, lítil auk þess sem að þéttleiki þeirra dýrahópa sem þar hafa fundist er almennt lítil. Skipulagsstofnun bendir á að engu að síður njóta stöðuvötn á svæðinu sérstakrar

verndar samkvæmt 61. grein náttúruverndarlaga. Í henni felst að forðast ber að raska vötnunum nema brýna nauðsyn beri til.

Skipulagsstofnun telur í ljósi þess sem að framan er rakið að beita beri varúðarnálgun og afla frekari upplýsinga um vatnalíf þeirra stöðuvatna sem verða fyrir áhrifum vegna fyrirhugaðra framkvæmda áður en til leyfisveitinga kemur. Haft verði samráð við Náttúrufræðistofnun Íslands um tilhögun þessara athugana og einnig um það hvort niðurstöður þeirra gefa tilefni til vöktunar. Hvað varðar lífríki straumvatna þá liggur fyrir, samkvæmt framlögðum gögnum framkvæmdaraðila, að almennt falla árnar bratt til sjávar og eru fremur efnasnauðar og lífræn framleiðsla í þeim lítil.

### Viðbrögð

Hreppsnefnd tekur undir álit Skipulagsstofnunar um áhrif Hvalárvirkjunar á vatnalíf. Áhrif undirbúningsframkvæmda eru þá að mati hreppsnefndar líkleg til að verða óveruleg. Hvalá verði brúuð, en áhrif af því verði mjög takmörkuð. Hreppsnefnd hefur farið yfir frekari athugun á vatnalífi, óskað eftir áhrifamati undirbúningsframkvæmda á vatnshlot og lítið til leyfis Fiskistofu.

Árneshreppur telur ólíklegt að undirbúningsframkvæmdirnar hafi áhrif á vatnalíf. Sveitarfélagið setur samt skilyrði um að hugað verði að því að raska ekki vatnalífi eða vatnshloti við framkvæmdirnar.

## 6 Rannsóknir og gögn lögð fram eftir álit Skipulagsstofnunar

Frá því að matsskýrsla var gefin út og álit Skipulagsstofnunar lá fyrir hefur VesturVerk aflað margvíslegra gagna. Þá hefur hreppsnefnd óskað ítarlegri upplýsinga um framkvæmdir og áhrif þeirra.

Hreppsnefnd telur sig því hafa uppfyllt rannsóknarskyldu stjórnvalda. Gögn sem lögð hafa verið fram eru eftirfarandi:

- Náttúrufræðistofa Kópavogs og Náttúrustofa Vestfjarða unnu rannsókn á ám og vötnum á Ófeigsfjarðarheiði, sbr. Fylgiskjal 8 í umsókn um framkvæmdaleyfi. Rannsóknin var unnin sumarið 2017 í framhaldi af álit Skipulagsstofnunar og með vísun í álit stofnunarinnar um vatnalíf.
  - Helstu niðurstöður eru að lífríki í rannsóknarvötnunum og -ánum telst fábrotið; tegundir og hópar hryggleysingja eru fáir og þéttleiki þeirra lítil. Þótt nokkur munur sé á milli einstakra stöðuvatna raða þau sér í neðstu sæti í samanburði við önnur vötn á Íslandi hvað fjölda tegunda og þéttleika smádýra varðar.
- Verkís, í samráði við Náttúrufræðistofnun Íslands, framkvæmdi frekari athuganir á fuglum í Ófeigsfirði og Eyvindarfirði sumarið 2017 í samræmi við álit Skipulagsstofnunar, sbr. Fylgiskjal 9 í umsókn um framkvæmdaleyfi. Einnig hafði framkvæmdaðili samráð við Náttúrufræðistofnun Íslands um hvort niðurstöður fuglaathugana gæfu tilefni til vöktunar á afdrifum válista- og ábyrgðartegunda á áhrifasvæði framkvæmdarinnar að loknum framkvæmdum.
  - Helstu niðurstöður voru að fuglalíf á sniðum á landi var sambærilegt við talningar og þéttleikamælingar sem gerðar voru 2015. Á sjó og í ósum ánum í Ófeigsfirði voru um 40% fleiri straumendur en mun færri gulendur, aðeins tvær nú, en 26 árið 2015. Í Eyvindarfirði sáu 5 straumendur og 3 gulendur á sjó og í ánum. Út frá niðurstöðum þessara talninga og samanburði við talningar frá 2015 var ekki talin ástæða til að breyta niðurstöðum mats á umhverfisáhrifum Hvalárvirkjunar. Þá er

ekki talin þörf á að vakta afdrif válista- og ábyrgðartegunda á áhrifasvæði framkvæmdarinnar að loknum framkvæmdum.

- Sumarið 2019, þ.e. tveimur árum efir að álit Skipulagsstofnunar um umhverfisáhrif Hvalárvirkjunar lá fyrir, var athygli framkvæmdaaðila vakin á því að trjábólaför væru í hraunlagastaflanum við Ófeigsfjörð. Trjábólaförin eru steingervingar sem njóta verndar skv. 60. gr. laga um náttúruvernd. Náttúrufræðistofnun gerði frumrannsókn á trjábólaförum á svæðinu, sbr. Fylgiskjal 13 í umsókn með framkvæmdaleyfi. Í kjölfarið fól framkvæmdaraðili Verkís að kanna svæðið m.t.t. trjábólafara, sjá Fylgiskjal 14 í umsókn. Tekið er mið af þessum viðbótar upplýsingum við útfærslu framkvæmdarinnar, svo sem við hönnun vinnuvega og efnistöku.

## 7 Rökstuðningur leyfisveitingar

Í undirbúningi fyrir ákvörðun um framkvæmdaleyfi fyrir undirbúningsrannsóknnum hefur Árneshreppur unnið að sérstakri aðalskipulagsbreytingu og deiliskipulagsáætlun fyrir umræddar framkvæmdir. Í þeirri vinnu hefur verið leitað leiða til að draga úr neikvæðum áhrifum á ýmsa umhverfisþætti, t.d. náttúruminjar, landslag og óbyggð víðerni.

Hreppsnefnd telur brýna þörf fyrir aukið orkuöryggi og aðgengi að raforku í Árneshreppi og á öllum Vestfjörðum. Umræddar undirbúningsframkvæmdir eru fyrsti áfangi að Hvalárvirkjun og eru nauðsynlegar fyrir frekari hönnun mannvirkja.

Við leyfisveitingar er einnig litið til þess að Hvalárvirkjun er í nýtingarflokki í svokallaðri rammaáætlun sem samþykkt var á Alþingi.

Undirbúningsframkvæmdir eru ekki að valda miklu raski eða verulegum umhverfisáhrifum, en eru klárlega nauðsynlegar til að hanna framkvæmdir áfram og þá um leið að finna leiðir til að draga enn frekar úr umhverfisáhrifum Hvalárvirkjunar.

Helstu umhverfisáhrif undirbúningsframkvæmda snúa að óbyggðum víðernum, landslagi og ásýnd og náttúruminum. Hreppsnefnd hefur sett fram ýmis skilyrði í þessum fyrsta áfanga framkvæmda við Hvalárvirkjun til að draga úr umfangi, t.d. breidd vega, hæð vega, og þar af leiðandi umfangi efnistökusvæða. Einnig er umfangið slíkt þannig að unnt verður að fjarlægja eða afmá talsvert af mannvirkjum ef ekki verður af Hvalárvirkjun.

Það er því niðurstaða hreppsnefndar að til þess að unnt sé að bæta orkuöryggi og afhendingaröryggi raforku í sveitarfélaginu og á Vestfjörðum, sé nauðsynlegt að byrja á fyrsta áfanga Hvalárvirkjunar sem felast í ýmsum undirbúningsrannsóknnum. Til þess að það gangi eftir þarf að leggja vinnuveg til að koma að tækjabúnaði til rannsókna. Árneshreppur veitir því framkvæmdaleyfi að ákveðnum skilyrðum uppfylltum.

## 8 Skilyrði framkvæmdaleyfis

Hreppsnefnd veitir framkvæmdaleyfi með eftirfarandi skilyrðum:

### Framkvæmdir og verklag

1. Verklag við framkvæmdir verði í samræmi við það sem lýst er í umsókn um framkvæmdaleyfi og fylgigögnum.
2. Valin verði sú lausn sem veldur minnstu raski m.t.t. gróðurs, jarðmyndana, ásýndar og möguleikum til aðlögunar. Öll ummerki eftir aðkomuvegi að námum verði afmáð á seinni stigum framkvæmda.
3. Framkvæmdum við vinnuvegi og efnistöku verði hagað þannig að sneitt verði hjá fornleifum og trjábólaförum. Leitast hefur verið við að velja fyrirhuguðum námum stað þar sem umhverfisáhrif eru sem minnst og þar sem hagkvæmt er að vinna nothæft fyllingarefni.

4. VesturVerk skal skoða hvort frekari ástæða er til að hnika vinnuvegum til svo þeir falli betur að landslagi.
5. Allt rask skal vera innan framkvæmdasvæðis og skal leitast við að halda raski í lágmarki; röskuð svæði skulu formuð þannig að þau falli sem best að nánasta umhverfi sínu.
6. Við endanlega afmörkun efnistökusvæðis skal framkvæmdaraðili leita umsagnar Náttúruverndarstofnunar fari svo að óhjákvæmilegt sé að raska vistgerðum með hátt og mjög hátt verndargildi.
7. Við framkvæmdir við lagningu vegar að Neðra-Eyvindarfjarðarvatni mun fornleifa-skráning fara fram á óskráðum svæðum áður en landi er raskað vegna framkvæmda, sbr. skilyrði Minjastofnunar í bréfi dags. 1. apríl 2025. (Fylgiskjal 17).
8. Gætt verður að því að sýnileiki vinnuvega verði eins lítil og kostur er. Þetta á bæði við um veglínu upp Strandarfjöll og á Ófeigsfjarðarheiði. Vinnuvegir verða eins lítið uppbyggðir og kostur er og felldir að landslagi þannig að þeir hafi sem minnst áhrif á víðerni. Leitast verður við að móta hugsanlega vegfláa sem líkast aðliggjandi landslagi bæði hvað varðar form og áferð.
9. Vinnu við lagningu vinnuvegar skal haga þannig að framkvæmdirnar sneiði hjá trjábolaförum og öðrum náttúruminum.
10. Taka skal tillit til staðsetninga á skráðum trjábolaförum við staðsetningu allra framkvæmda.
11. Ef til þess kemur að fleiri náttúruminjar eða fornleifar finnist á framkvæmdasvæðinu skal VesturVerk skoða hvort frekari ástæða sé til að hnika vinnuvegum til svo forðast megji að raska minjum.
12. Þurfi vinnutæki að fara um óbrotið land verður það gert í þurrviðri og leiðin valin með það í huga að valda sem minnstum skaða á náttúrunni, svo sem á klöppum eða eyrum. Öll ummerki eftir tæki utan vegstæða verða afmáð.
13. Tryggt verður að vinnuvegir raski ekki vistgerðum með hátt eða mjög hátt verndargildi og vistkerfum eða jarðminjum og náttúruminum sem njóta verndar samkvæmt 60. og 61. gr. laga um náttúruvernd nr. 60/2013. Leiki vafi á því hvort um sé að ræða slíkt svæði verður leitað umsagnar Náttúruverndarstofnunar.
14. Komi til virkjunarframkvæmda verða vinnuvegir nýttir sem aðkomuvegir að lónum og stíflum.
15. Tryggt verður öruggt aðgengi yfir vinnuvegin og að framkvæmdir á svæðinu hindri ekki för fólks um gönguleiðina. Á framkvæmdatíma skal leitast við að valda sem minnstu ónæði fyrir göngufólk á svæðinu og ábúendur í Ófeigsfirði, Seljanesi, Ingólfsfirði, Eyri og á Melum.
16. Ef fallið verður frá virkjunaráformum verða vinnuvegir og brúin fjarlægð og ummerki afmáð eins og kostur er.
17. Allar meiri háttar breytingar á framkvæmdum skal tilkynna til hreppsnefndar eða skilgreinds eftirlitsaðila sveitarstjórnar. Leyfishafi skal halda skrá yfir þær minni háttar breytingar sem gerðar eru á framkvæmd og tilgangi þeirra og senda sveitarstjórn/-eftirlitsaðila. Jafnframt skal leyfishafi fá heimild landeigenda fyrir breytingum ef þurfa þykir.